



# Informe de Sostenibilidad 2025

TRAZANDO UN IMPACTO POSITIVO



PINTURAS  
**GENERAL  
PAINT**

Arquitectónicos • Impermeabilizantes • Industriales

## Perfil del Informe

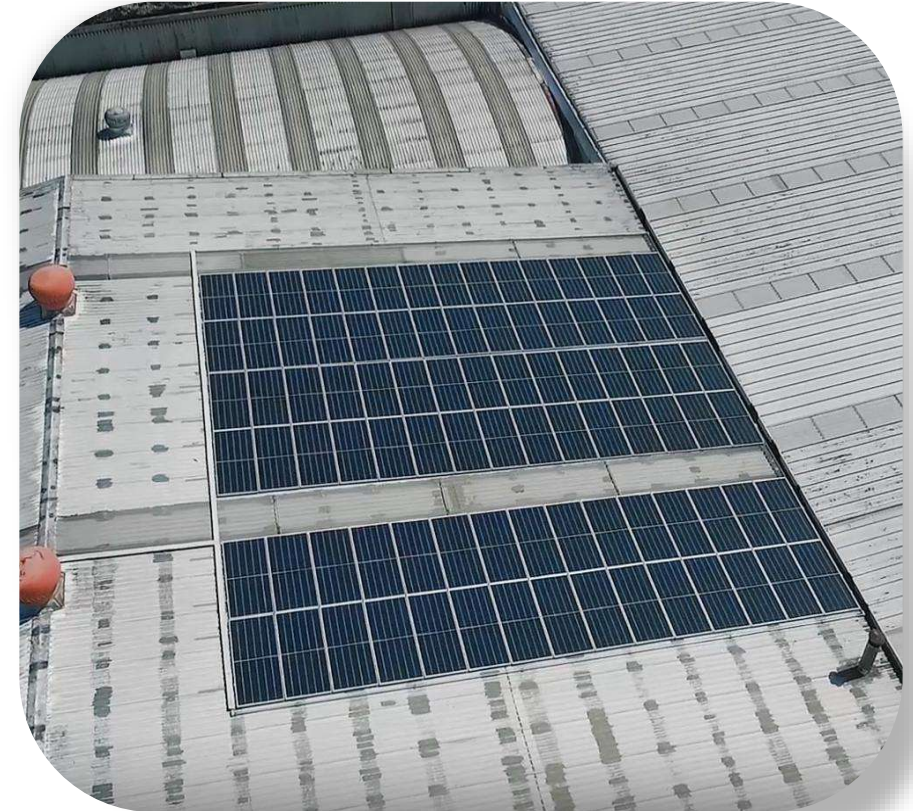
GRI 1, 2-3, 2-4

Este informe se elaboró con información que aporta a los Objetivos de Desarrollo Sostenible (ODS) establecidos por el Pacto Global de las Naciones Unidas y bajo referencia a estándares GRI (Global Reporting Initiative), y comprende a un periodo objeto entre el 1.º de enero y el 31 de diciembre de 2025.

Para efectos comparativos el presente informe presenta los resultados del año 2024.

En este informe será únicamente de carácter informativo y se dará a conocer a nuestros grupos de interés.

Toda la gestión consolidada se ha realizado frente a cada uno de los ejes estratégicos que conforman nuestro modelo de Sostenibilidad y se reporta el resultado de la gestión e indicadores relacionados de los asuntos materiales identificados.



Para más información y atención de inquietudes respecto al contenido del Informe de Sostenibilidad contactar a:

**Ulises Mota**

*Jefe de SGC y Sostenibilidad*

[capacitacion@general-paint.com.mx](mailto:capacitacion@general-paint.com.mx)

<b>4</b>	<b>GENERAL PAINT</b>	<b>32</b>	<b>TRAZANDO COMUNIDADES</b>	<b>63</b>	<b>OBJETIVOS AGENDA 2030</b>
<ul style="list-style-type: none"> <li>• Sobre General Paint</li> <li>• Carta Compromiso de la Dirección</li> </ul>		<ul style="list-style-type: none"> <li>• Trazando una Cultura Organizacional               <ul style="list-style-type: none"> <li>• Diversidad, Equidad e Inclusión                   <ul style="list-style-type: none"> <li>• Campañas de Salud</li> </ul> </li> <li>• Donativos a Comunidades</li> </ul> </li> </ul>		<ul style="list-style-type: none"> <li>• Objetivos: Gobernanza</li> <li>• Objetivos: Ejes Estratégicos</li> </ul>	
<b>19</b>	<b>GOBERNANZA</b>	<b>44</b>	<b>TRAZANDO SEGURIDAD</b>	<b>65</b>	<b>INDICADORES</b>
<ul style="list-style-type: none"> <li>• PEIC</li> <li>• Trazando Nuestras Alianzas</li> </ul>		<ul style="list-style-type: none"> <li>• Salud y Seguridad en el Trabajo</li> <li>• Gestión de accidentes e incidentes</li> </ul>		<ul style="list-style-type: none"> <li>• Aportaciones a los ODS</li> </ul>	
<b>12</b>	<b>EJES ESTRATÉGICOS</b>	<b>49</b>	<b>TRAZANDO EL ENTORNO</b>		
<ul style="list-style-type: none"> <li>• Trazando Materialidad</li> <li>• Trazando Nuestros Grupos de Interés</li> <li>• Trazando el Enfoque Estratégico</li> </ul>		<ul style="list-style-type: none"> <li>• Trazando nuestro enfoque ambiental               <ul style="list-style-type: none"> <li>• Gestión de Residuos (RP, RME)                   <ul style="list-style-type: none"> <li>• Gestión de Agua</li> <li>• Gestión de efluentes</li> </ul> </li> <li>• Transición Energética</li> </ul> </li> </ul>			

# CONTENIDO



# GENERAL PAINT®

## Más Metros Por Litros

Por más de 80 años hemos entregado soluciones de recubrimiento para quienes entienden la importancia del cuidado en la selección, aplicación y mantenimiento.





## Más Metros Por Litros

Por más de 80 años hemos entregado soluciones de recubrimiento para quienes entienden la importancia del cuidado en la selección, aplicación y mantenimiento.





## Nuestra Misión

En General Paint, nuestra misión es proporcionar soluciones integrales en pinturas y recubrimientos, contribuyendo a embellecer y proteger espacios residenciales, comerciales e industriales. Nos comprometemos a ofrecer productos de alta calidad, innovadores y respetuosos con el medio ambiente, a través de un servicio excepcional y una constante búsqueda de la excelencia en todos nuestros procesos.





TRAZANDO UN IMPACTO POSITIVO



## **Nuestra Visión**

Ser la empresa preferida del mercado por ser diferentes e innovadores.

## **Nuestros Valores y Compromisos**

Calidad  
Innovación  
Sostenibilidad  
Servicio al Cliente



# GENERAL PAINT®

GRI 2-1

General Paint tiene su origen en 1911 en Vancouver, Canadá cuando el Sr. Alan J. Ayres y su hijo fundaron una modesta bodega de pintura.

En 1941 General Paint incursiona en México administrando sus operaciones desde San Francisco California.

Desde hace 85 años, la marca y las operaciones son 100% orgullosamente mexicanas.

Hoy en día mantenemos altos estándares de calidad en el desarrollo de nuestros productos y gracias a nuestras tiendas sucursales y distribuidores oficiales, tenemos presencia en el centro y sur del país.



# Compromiso de la Dirección

GRI 2-22

En General Paint, empresa dedicada a la manufactura y comercialización de pinturas y recubrimientos en México, la Dirección General reafirma su compromiso con una gestión responsable, ética y sostenible, reconociendo que el desempeño financiero de largo plazo está directamente vinculado a la adecuada gestión de los impactos Ambientales, Sociales y de Gobernanza (ASG).

En congruencia con el Estándar GRI 2-22 (*Declaración sobre estrategia de desarrollo sostenible*) y los Objetivos de Desarrollo Sostenible, la Alta Dirección asume la responsabilidad de integrar la sostenibilidad como un eje transversal de la estrategia corporativa, asegurando que los principios ASG formen parte de la toma de decisiones, la gestión de riesgos y la planeación estratégica de la organización.

TRAZANDO UN IMPACTO POSITIVO

*La Dirección General de General Paint reafirma su compromiso con la sostenibilidad, la ética empresarial y la generación de valor compartido, integrando criterios ASG en su estrategia y operaciones.*





TRAZANDO UN IMPACTO POSITIVO

## Compromiso de la Dirección

GRI 2-22

Como parte de este compromiso, General Paint se orienta a:

- Operar con integridad, transparencia y apego al marco legal aplicable, fortaleciendo su sistema de gobierno corporativo y su Código de Ética y Conducta.
- Proteger la salud y seguridad de colaboradores, contratistas y terceros, promoviendo una cultura preventiva y condiciones de trabajo seguras.
- Respetar y promover los derechos humanos, garantizando igualdad de oportunidades, condiciones laborales dignas y un entorno libre de discriminación y acoso.
- Gestionar de manera responsable los impactos ambientales derivados de sus operaciones, mediante la eficiencia en el uso de recursos, la correcta gestión de residuos, la prevención de la contaminación y el impulso de productos de menor impacto ambiental.
- Contribuir al desarrollo económico y social de las comunidades donde opera, generando valor compartido y fortaleciendo relaciones de largo plazo con sus grupos de interés.
- Promover prácticas responsables en su cadena de suministro, incentivando el cumplimiento de criterios éticos, sociales y ambientales.

## Compromiso de la Dirección

GRI 2-22

La Dirección General se compromete a asignar los recursos necesarios, establecer objetivos medibles y supervisar el desempeño de nuestros ejes estratégicos de sostenibilidad de la organización, así como a asegurar la transparencia y veracidad de la información reportada, facilitando los procesos de revisión, auditoría y verificación externa.

Este compromiso refleja la convicción de General Paint de que la sostenibilidad es un habilitador clave para la resiliencia operativa, la competitividad y la generación de valor sostenible a largo plazo trazando un impacto positivo.

Atentamente,

*Jaime David Murow Troice*  
*Director General*





# Informe de Sostenibilidad EJES ESTRATÉGICOS



# Trazando Materialidad

GRI 3-1

## Metodología



1

### Definición e identificación de temas materiales

Establecer límites claros y trazabilidad desde el análisis y hasta dónde llegará dentro de la cadena de valor.

Esto asegura un enfoque alineado con las prioridades de General Paint.



2

### Priorización a los grupos de interés

- Revisión de estándares y marcos ASG
- Análisis de tendencias y medios
- Mapeo de grupos de interés.



3

### Evaluación de los temas materiales

- Cada tema se analiza desde tres perspectivas:
- Materialidad del impacto
  - Materialidad financiera
  - Impacto en el negocio.



4

### Consolidación del análisis de materialidad

Se define la lista de temas materiales agregando una ponderación de impacto a la organización y a los grupos de interés.



5

### Aprobación y seguimiento

El seguimiento nos permite identificar áreas de oportunidad fortaleciendo las acciones existentes dentro de nuestra estrategia asegurando una gestión más enfocada y efectiva.

## Trazando Materialidad

GRI 3-2

### TEMAS MATERIALES

- ✓ Energía y Emisiones
- ✓ Residuos
- ✓ Agua
- ✓ Seguridad en el trabajo
- ✓ Productos Ecológicos
- ✓ Ética e Integridad

### TEMAS EMERGENTES

- ❖ Economía Circular
- ❖ Seguridad en el Producto
- ❖ Gobernanza
- ❖ Estrategia
- ❖ Cadena de suministro
- ❖ Voluntariado y Programas Sociales



En un entorno cada vez más desafiante en lo ambiental, social y de gobernanza (ASG), el análisis de materialidad es una herramienta esencial para alinear nuestras decisiones estratégicas con los temas que importan tanto al negocio como al entorno.

## Trazando Materialidad

Temas de alto impacto para General Paint

GRI 3-2



### ENERGÍA Y EMISIONES

Se posiciona como el tema material más crítico debido a su alto riesgo. Durante el periodo objeto de este informe se han implementado medidas de mitigación han reducido considerablemente nuestra huella de carbono, así como la integración de proyectos de eficiencia energética.



### RESIDUOS

Uno de los principales riesgos es la gestión sustentable de residuos (peligrosos y de manejo especial).



### AGUA

Es importante no descartar el agua como tema material, por su impacto ambiental y su riesgo operativo, especialmente por las zona donde se encuentran nuestras operaciones debido al alto estrés hídrico.





## Trazando Materialidad

Temas de alto impacto para nuestros Grupos de Interés

GRI 3-2

### SEGURIDAD EN EL TRABAJO

Representa posibles vulnerabilidades para la organización y nuestros grupos de interés en caso de incidentes, conflictos o falta de alineación con las expectativas sociales.

### PRODUCTOS ECOLÓGICOS

Representa un tema de alto impacto debido a su impacto significativo en la reducción de emisiones, el uso eficiente de recursos y la mitigación de riesgos regulatorios, así como por su influencia directa en la competitividad, preferencia del cliente y generación de valor a largo plazo.

### ÉTICA E INTEGRIDAD

Si bien el riesgo e impacto directo es menor gracias a nuestro Programa de Ética Integridad y Cumplimiento, siguen siendo claves para preservar la confianza, reputación y legitimidad social.



# Trazando Nuestros Grupos De Interés

ODS 17, GRI 2-29

## CLIENTES

Nuestro compromiso con los clientes se manifiestan a través de productos de calidad buscando un cliente satisfecho.

Algunos temas relevantes para nuestros clientes pueden ser:

- Satisfacción con nuestros productos
- Seguridad y privacidad de datos
- Seguridad del producto

## PROVEEDORES

Nuestro compromiso con los proveedores es tener un trato digno en base a una responsabilidad social.

Entre sus temas más relevantes podemos destacar:

- Evaluación Social.



## PERSONAL

Nuestro compromiso con el personal de General Paint es proporcionar un ambiente de trabajo saludable.

Entre los temas más relevantes podemos destacar:

- Condiciones de seguridad y salud
- Condiciones laborales
- Clima laboral
- Capacitación y adiestramiento
- Diversidad y equidad

## TRAZANDO EL ENFOQUE ESTRATÉGICO

Nuestra estrategia de sostenibilidad define cómo nuestro crecimiento se traduce en beneficios reales para el entorno y la sociedad, alineando nuestras operaciones con los Objetivos de Desarrollo Sostenible (ODS).

Esta estrategia ha implementado para consolidar una visión integral en nuestras operaciones, creando un impacto compartido y proyectando a General Paint como un actor clave en la construcción de un futuro sostenible.

Para lograr este crecimiento con impacto positivo, tenemos objetivos clave en nuestra agenda 2030 establecidos en los tres pilares estratégicos centrado en nuestro pilar de gobernanza:

- Trazando Comunidades
- Trazando seguridad
- Trazando el entorno



**OBJETIVOS  
DE DESARROLLO  
SOSTENIBLE**





# Informe de Sostenibilidad GOBERNANZA








# Programa de Ética, Integridad y Cumplimiento

ODS 16, GRI: 2-23, 2-24, 2-25, 2-26, 3-3, 205-1, 205-2, 406-1, 418-1



El PEIC se compone de 5 ejes operativos

-  Código de Ética y Conducta
-  Política Anticorrupción y Antisoborno
-  Línea Ética
-  Programas de Capacitación
-  Establecimientos de Comités

General Paint gestiona el tema de ética, integridad y cumplimiento mediante un **Programa de Ética, Integridad y Cumplimiento (PEIC)** establecido con el fin de fomentar una cultura de transparencia, rendición de cuentas y conducta ética entre colaboradores, proveedores y socios estratégicos.

El PEIC es revisado de forma anual con el objetivo de fortalecer su eficacia, incorporar mejores prácticas y responder a cambios en el entorno regulatorio y de riesgos.





# Código de Ética y Conducta

[CO-RH-01]

ODS 16, GRI: 2-23, 2-24, 2-25, 2-26, 3-3, 205-1, 205-2, 406-1, 418-1

Nuestro Código de Ética y Conducta establece los **principios, valores y normas** que guían el actuar de General Paint, así como de todas las personas que la integran, incluyendo colaboradores, directivos, proveedores, contratistas y socios comerciales.

El cumplimiento es deber de todos, desde el personal en desarrollo hasta directivos, y esperamos lo mismo de nuestras partes interesadas. Para aplicar nuestro código, actuamos con honestidad, transparencia e integridad, protegiendo nuestra reputación.

General Paint tiene establecido un marco de **Políticas** que rige la conducta de todos sus colaboradores, directivos y terceros. Dichas políticas se formalizan a través de nuestro Código de Ética y Conducta.



# Código de Ética y Conducta

Principios y Conductas Esperadas | Políticas Anexas

ODS 16, GRI: 2-23, 2-24, 2-25, 2-26, 3-3, 205-1, 205-2, 406-1, 418-1



## Con la Empresa

- Cumplir políticas, reglamentos y procedimientos.
- Mantener comunicación constante sobre desempeño.
- Proteger la información confidencial.
- Desarrollar habilidades con compromiso y esfuerzo.
- *Política de Responsabilidad Social Corporativa [PO-GP-11]*



## Con los Compañeros y Consigo Mismo

- Respetar la dignidad de las personas y evitar discriminación.
- Promover valores morales y actuar con ética, orden, seguridad y limpieza.
- Evitar uso personal de recursos de la empresa.
- Ser ejemplo de comportamiento ético.



## Con Proveedores y Clientes

- Evitar en todo momento cualquier conflicto de interés, actividades y compromisos indebidos.
- Mantener relaciones respetuosas y de beneficio mutuo.
- No aceptar regalos o beneficios personales.
- Políticas de Regalos e Invitaciones [PO-GP-04] y Conflicto de Interés [PO-GP-05].



# Código de Ética y Conducta

## Principios y Conductas Esperadas

ODS 16, GRI: 2-23, 2-24, 2-25, 2-26, 3-3, 205-1, 205-2, 406-1, 418-1



### Con el Gobierno y Autoridades

- Cumplir leyes y normatividad aplicable.
- Colaborar con apertura y respeto ante cualquier evaluación y auditoría.
- Evitar actos que comprometan la transparencia.



### Con el Manejo de la Información

- Proteger la información como activo empresarial.
- Evitar divulgación de datos confidenciales o privilegiados.
- Se debe difundir el Aviso de Privacidad de GENERAL PAINT a las partes interesadas, así como cumplir con legislaciones nacionales y locales en materia de privacidad y tratamiento de datos personales.



### Con la Anticorrupción y Antisoborno

- Cero tolerancia ante cualquier acto de corrupción, soborno, lavado de dinero o financiamiento al terrorismo, esto incluye los lineamientos de la Política de Regalos e Invitaciones [PO-GP-05].
- Políticas de Anticorrupción y Antisoborno [PO-RH-03], Antilavado de Dinero y Financiamiento al Terrorismo [PO-GP-10] y Pagos de Facilitación [PO-GP-14].
- Actuar con transparencia y responsabilidad en los negocios.



# Código de Ética y Conducta

## Principios y Conductas Esperadas

ODS 16, GRI: 2-23, 2-24, 2-25, 2-26, 3-3, 205-1, 205-2, 406-1, 418-1



### Con la Seguridad y Salud en el Trabajo

- Proporcionar ambientes de trabajo seguros y saludables.
- Fomentar cultura de seguridad y prevención de riesgos.
- *Política de Seguridad, Salud y Medio Ambiente [PO-SHE-01].*



### Con la Sociedad y el Medio Ambiente

- Contribuir positivamente al desarrollo social y una cultura organizacional con el capital humano.
- Minimizar impactos ambientales y promover proyectos de infraestructura con tecnologías que garanticen una eficiencia energética (energías limpias).
- GENERAL PAINT debe reportar emisiones de CO<sub>2</sub> anualmente.
- *Políticas de Responsabilidad Social [PO-GP-11] y Sostenibilidad [PO-SO-01].*



### Con el Uso de Activos

- Usar recursos de manera responsable y eficiente.
- *Política de Control Interno de Transacciones Financieras [PO-GP-08].*



16 PAZ, JUSTICIA  
E INSTITUCIONES  
SÓLIDAS



# Código de Ética y Conducta

## Principios y Conductas Esperadas

ODS 16, GRI: 2-23, 2-24, 2-25, 2-26, 3-3, 205-1, 205-2, 406-1, 418-1



### Con la Diversidad e Inclusión

- Garantizar un entorno laboral incluyente y evitar propiciar o aceptar cualquier acto de discriminación.
- Basar reclutamiento y promociones en capacidades y valores.
- *Política de Diversidad e Inclusión [PO-RH-02].*



### Con el Uso de Alcohol y Drogas

- Cero tolerancia ante cualquier acto que involucre el uso de alcohol y cualquier tipo de sustancia intoxicantes en las instalaciones, vehículos y sitios de trabajo de la empresa.
- Presentarse libre de sustancias intoxicantes.
- Reportar conductas riesgosas del personal.
- *Política de Abuso de Drogas y Alcohol [PO-RH-04].*



### Con el Hostigamiento y el Acoso Sexual

- Cero tolerancia ante cualquier acto que involucre hostigamiento, acoso o conductas sexuales inapropiadas.
- Respetar la dignidad y privacidad de las personas.
- *Política de Acoso y Hostigamiento [PO-RH-05].*

# Política Anticorrupción y Antisoborno

[PO-RH-01]

ODS 16, GRI 2-23, 2-24, 2-25, 2-26, 3-3, 205-1, 205-2

General Paint mantiene una política de **cero tolerancia** frente a cualquier acto de corrupción, el soborno y práctica indebida. Se realizan evaluaciones periódicas de riesgos de corrupción en procesos críticos y se brinda capacitación específica al personal en funciones de riesgo.

Durante el periodo de este informe:

- Se llevaron a cabo evaluaciones de riesgos de corrupción en áreas clave
- Se impartieron capacitaciones en materia anticorrupción
- Pese a que no se reportaron casos confirmados, existe un proceso para la gestión conforme a la legislación aplicable en caso de existir algún caso sobre corrupción y/o soborno.



# Línea Ética

ODS 16, GRI 2-26

La **LÍNEA ÉTICA** de GENERAL PAINT es nuestro medio de comunicación en el que cualquier empleado, cliente o tercero puede denunciar sin temor a **represalias** y de manera **anónima** cualquier acto o práctica que impliquen faltas en la aplicación de los principios éticos y conductas esperadas del personal que forma parte de la empresa, como los siguientes:

- Corrupción
- Conflicto de Intereses
- Acoso laboral u hostigamiento
- Discriminación
- Acoso sexual
- Uso de Alcohol y Drogas
- Represalia
- Uso indebido de recursos materiales y de información
- Donativos y Donaciones
- Regalos e invitaciones



**Línea Ética General Paint**

Teléfono: 5653050361

Email: [línea.ética@general-paint.com.mx](mailto:línea.ética@general-paint.com.mx)

Sitio web: <https://www.general-paint.com.mx/linea-etica/>

# Línea Ética

Resultados de Reportes

ODS 16, GRI 2-26

Indicadores	2024	2025
Casos Reportados	No se reportaron casos	
Casos investigados	No se reportaron casos	
Casos Cerrados	No se reportaron casos	
Tasa de Confiabilidad	Sin casos reportados, la tasa de confiabilidad se asume como 0	

Pese a que no se presentan estadísticas sobre denuncias a la línea ética, las estadísticas son alarmantes debido a la baja la tasa de confiabilidad que se tiene sobre el uso de la línea ética, lo que quiere decir que los colaboradores y partes interesadas de General Paint decide no reportar los casos por temor ante cualquier **REPRESALIA**.

Por lo que General Paint se compromete a seguir implementando acciones de difusión de la **LÍNEA ÉTICA**, políticas anticorrupción y políticas de **0 represalias** a denunciante de forma anual a todos los colaboradores, y atender los reportes llegados.

**Línea Ética General Paint**

Teléfono: 5653050361

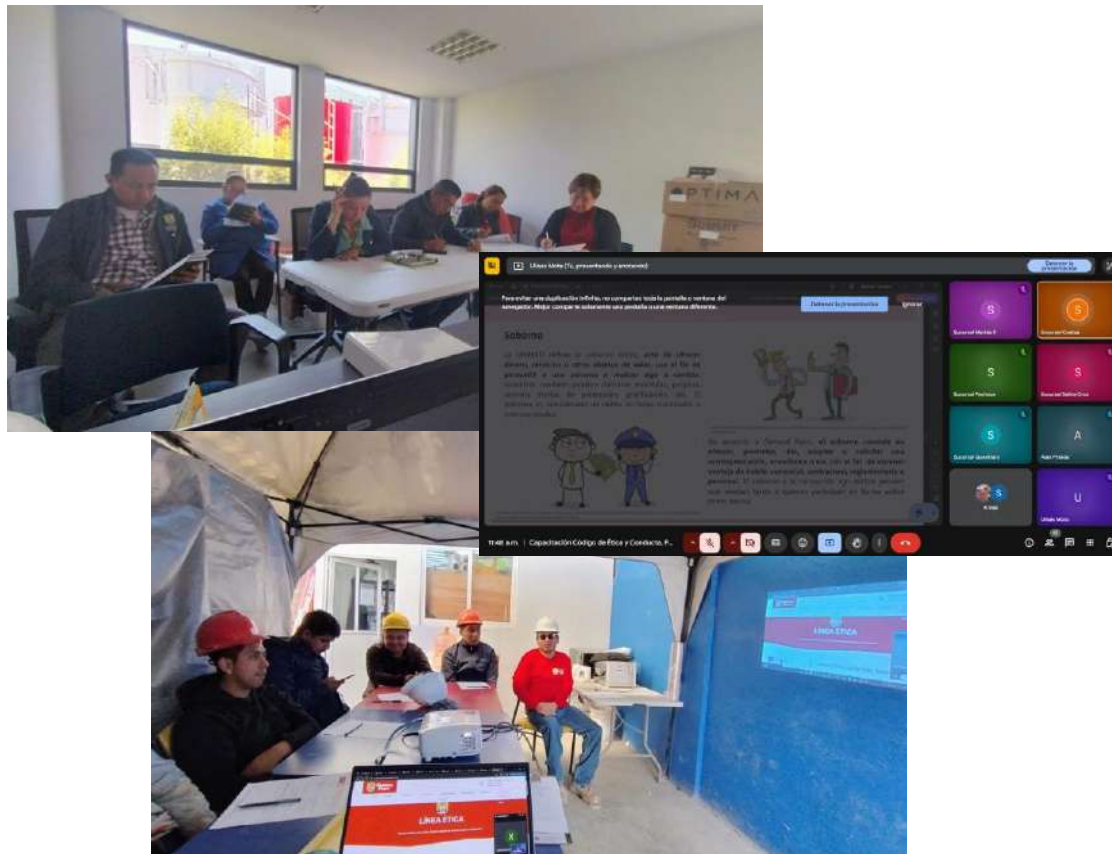
Email: [línea\\_ética@general-paint.com.mx](mailto:línea_ética@general-paint.com.mx)

Sitio web: <https://www.general-paint.com.mx/linea-etica/>



# Programas de Capacitación

ODS 16, GRI 2-23, 2-24, 2-25, 2-26, 3-3, 205-1, 205-2, 406-1, 418-1



Los compromisos que establece el PEIC en el Código de Ética, la política anticorrupción y antisoborno fueron comunicados de forma sistemática durante el periodo objeto de este informe a través de **capacitaciones** y comunicados internos donde se hace del conocimiento del personal al adherirse este código y políticas asociadas a sus operaciones.

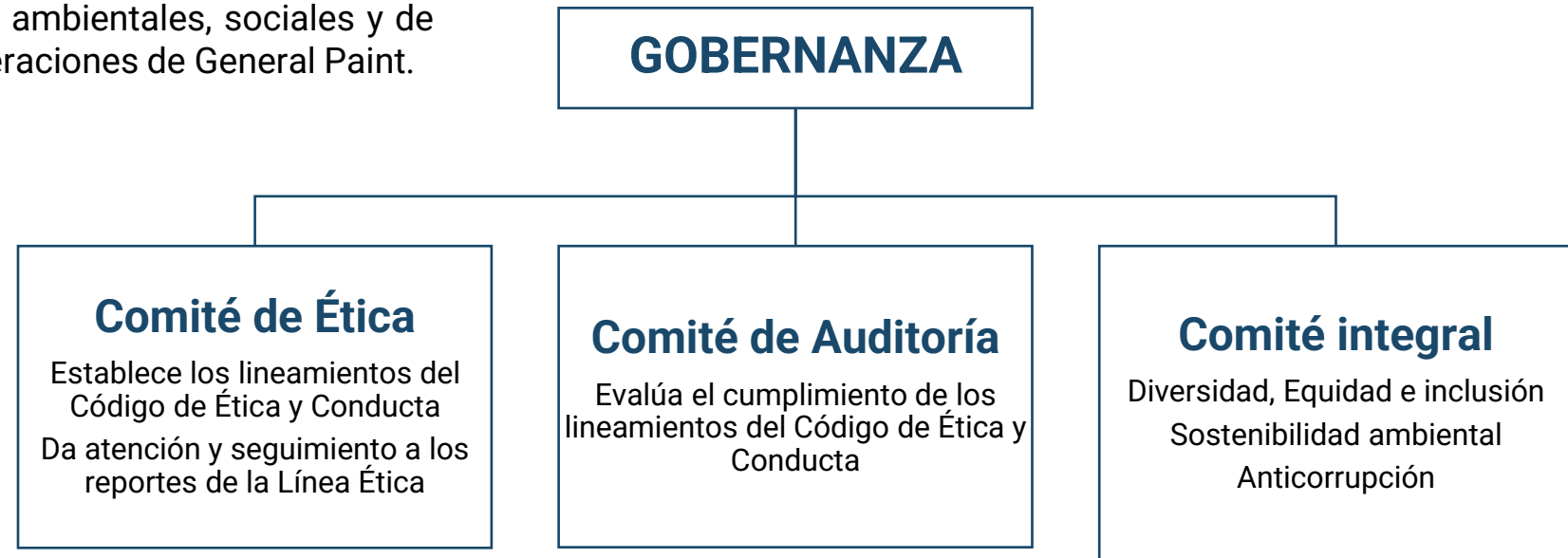
Este programa de capacitación han permitido sensibilizar al **100% del personal** de General Paint sobre la importancia de actuar conforme a los **principios y conductas** esperadas del código de ética y conducta, atención a dilemas éticos, así como reforzar el conocimiento de nuestras políticas internas y brindarles información sobre el uso de la **Línea Ética**.

# Establecimientos de Comités

ODS 16, GRI 2-23, 2-24, 2-25, 2-26, 3-3, 205-1, 205-2, 406-1, 418-1

Para reforzar la gobernanza y la ejecución de nuestra estrategia de sostenibilidad, en General Paint, en 2024 se establecen los siguientes esquemas operativos, diseñados para optimizar la gestión integrada de nuestras ambiciones **Ambientales, Sociales y Éticas**.

De manera anual los integrantes que conforman cada uno de los comités se reúnen en una **sesión ordinaria** para tratar temas prioritarios en cuestiones ambientales, sociales y de comportamiento ético en las operaciones de General Paint.





# Trazando Nuestras Alianzas

ODS 17, GRI 2-28

Desde 2021, GENERAL PAINT se encuentra adherida al **Pacto Global de las Naciones Unidas (UN Global Compact)**, consolidando su compromiso con la sostenibilidad corporativa mediante una alianza estratégica con la red empresarial más grande del mundo.

- **Integra los 10 Principios Universales** en materia de derechos humanos, estándares laborales, medio ambiente y anticorrupción en sus operaciones.
- Desde 2021 **reporta anualmente** los avances mediante la **Comunicación de Progreso (CoP)**.
- **Participa activamente** en iniciativas temáticas promovidas por el Pacto (clima, género, agua, finanzas sostenibles, etc.).
- **Involucra a los grupos de interés:** empleados, clientes y proveedores.

<p style="text-align: center;">Company</p> <p style="text-align: center;"><b>GENERAL PAINT S.A DE C.V</b></p> <p style="text-align: center;">www.general-paint.com.mx</p>	<p><b>Type:</b> SME</p> <p><b>Country:</b> Mexico</p> <p><b>Sector:</b> Chemicals</p> <p><b>Ownership:</b> Privately Held</p> <p><b>Global Compact Status:</b> Active</p> <p><b>Participant Since</b> 11 October 2021</p> <p><b>Letter of Commitment</b> <b>Next Communication on</b> <b>Progress (COP) due on:</b> 31 July 2025</p>
---	--



# Informe de Sostenibilidad TRAZANDO COMUNIDADES



# Trazando una Cultura Organizacional

GRI 2-7, ODS 5, ODS 8



La gestión del talento en General Paint está orientada a dar soporte a la organización, liderando iniciativas de gente que generen impacto en los resultados del negocio. El punto de partida es la incorporación de personal y proveer las condiciones que propicien una experiencia de vida laboral satisfactoria durante toda su trayectoria en la empresa.

La incorporación de nuevos talentos está basado en procesos internos que permiten la identificación del personal adecuado en cada puesto de trabajo, este proceso considera:

- Las fuentes de reclutamiento
- Análisis curricular
- Entrevistas por competencias
- Evaluaciones técnicas (si aplica)
- Indagación a referencias o antecedentes

## Diversidad, Equidad e Inclusión

GRI: 2-7, 401-1, 405-1. 406

En GENERAL PAINT, promovemos una fuerza laboral diversa y se fomenta una cultura de cero tolerancia ante cualquier caso de discriminación con el fin de crear un ambiente dinámico y variado en perspectivas, lo que resulta en soluciones creativas y una mejor capacidad de adaptación a los cambios del mercado.

Fomentamos un ambiente inclusivo y equitativo, donde todos los colaboradores, sin importar su género, nacionalidad, educación u origen, tienen las mismas oportunidades laborales.

# Nuestros Colaboradores

ODS 1, ODS 5, ODS 8, GRI 2-7, 401-1, 401-2, 405-2

1 FIN DE LA POBREZA



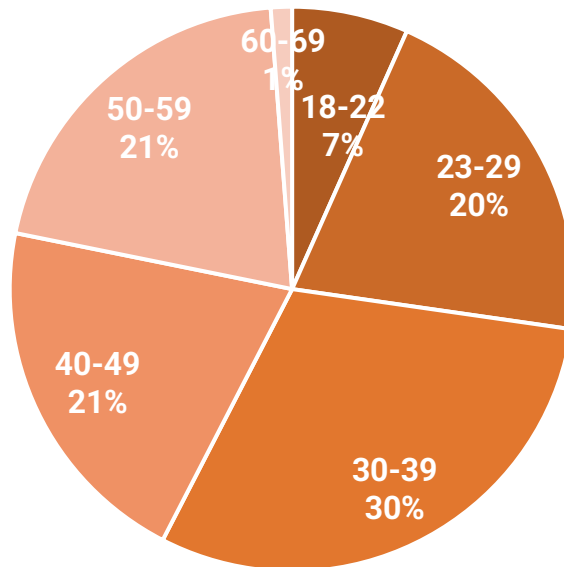
5 IGUALDAD DE GÉNERO



8 TRABAJO DECENTE Y CRECIMIENTO ECONÓMICO



## Edad

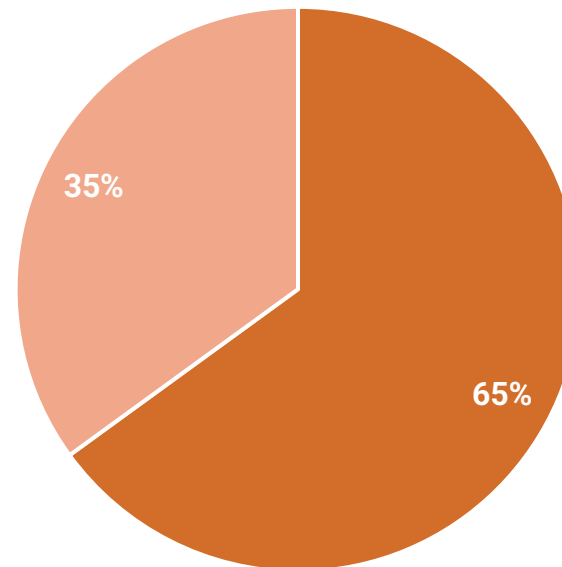


■ 18-22 ■ 23-29 ■ 30-39 ■ 40-49 ■ 50-59 ■ 60-69

Nuestro rango promedio de **edad** en 2025 fue de **38 años**

El promedio de **permanencia** de nuestro personal fue de **5.2 años**.

## Género



■ Masculino ■ Femenino

En 2025 nuestro porcentaje de personal fue de un **35%** de **personal femenino** y un **65%** de **personal Masculino** aumentando el índice de personal femenino que en comparación con el 2024 este fue de **22%**.

Durante 2025 hubo una **reducción** de nuestro índice de rotación de **30.6%** en comparación con el 2024.

Del porcentaje de personal femenino, el **29%** se encuentra en puestos **administrativos**, y el **71%** se encuentra en puestos **operativos**, existiendo un incremento del personal femenino en puestos operativos (*principalmente en áreas de envasado y dispersión*).

Derivado de las sesiones de **negociación colectiva**, nuestro personal recibió este 2025 incrementos salariales, prestaciones superiores a las de ley, inscripción al fondo de ahorro y programa de bonos. Y nuestra **brecha salarial** sobre personal de ambos géneros que comparten un mismo rango de puesto es **inexistente**.

# Capacitación y Desarrollo

ODS 1, ODS 4, GRI: 404-1, 404-2

En General Paint, tenemos claro que el éxito de nuestra compañía no sólo reside en la calidad de nuestros productos, sino en las manos y el **talento** de cada uno de **nuestros colaboradores**.

Son ellos quienes, con su esfuerzo diario, hacen posible que nuestra marca continúen siendo un referente en la industria, innovando y creciendo con cada paso que damos.

Fomentamos una cultura que impulsa el **desarrollo y reconocimiento** continuo, donde todos tienen oportunidades de crecimiento personal y profesional.

Durante 2025 se estableció un programa de entrega de **becas académicas** el cual busca que nuestros colaboradores que deseen continuar con sus **estudios** de nivel medio superior o superior, sin afectar su estabilidad económica o estancia laboral, cubriendo hasta el **50%** de los gastos de colegiatura. Fueron **3** los colaboradores quienes fueron beneficiados de este programa, también hubo apoyo económico a **hijos de 9 colaboradores** para sus estudios de nivel básico.



# Capacitación y Desarrollo

ODS 4, GRI: 404-1, 404-2, 410

Durante el 2025, destinamos más de **280 horas a programas de capacitación** en habilidades determinadas para el desempeño de sus funciones, asegurando que nuestra productividad camine de la mano con el desarrollo humano y el respeto a los derechos fundamentales.

No. De Personas	CURSO	Duración (horas)
59	<b>Inducción a General Paint</b> <i>(Personal de Nuevo ingreso)</i>	2
59	<b>Inducción de seguridad Industrial</b> <i>(Personal de Nuevo ingreso)</i>	1.5
21	<b>Manejo Seguro de Montacargas</b> <i>Incluye certificación</i>	8
13	<b>Responsabilidad y Compromiso:</b> claves para un entorno seguro	2
17	Manejo seguro de <b>PHC</b>	2
10	<b>Inglés Básico Semanal</b> (Julio-Diciembre)	5
5	Sistemas de <b>Tratamiento de aire comprimido</b>	2
5	Aplicaciones y usos del aire comprimido	2
5	El aire comprimido como fuente de energía	2
5	Costos en sistema <b>SAP</b>	4
101	Código de Ética y Conducta, Política anticorrupción y antisoborno	1
15	uso de la impresora Zebra	1



4 EDUCACIÓN DE CALIDAD



# Agua de Calidad para Todos

ODS 3, ODS 6, ODS 12, GRI 303-5



Como parte de nuestra estrategia de sostenibilidad ambiental e hídrica, durante 2025 se implementó un sistema de purificación de **agua** por **ósmosis inversa** con el fin garantizar un acceso permanente a agua libre de impurezas, sedimentos, microorganismos y metales pesados para el consumo de nuestros colaboradores.

Nuestro sistema cuenta con certificación por parte del **Laboratorio Biofleming** que acredita nuestro sistema de osmosis en apego a los estándares establecidos por la **NOM-210-SSA1-2014**.

Eliminación de compras de garrafones a terceros reduciendo aproximadamente un **90%** del **consumo de garrafones** (Aprox. **480** equivalente a **9 600 L** de agua anuales) **y botellas plásticas**, respecto al año base previo a la implementación.

El **100% de los colaboradores** tiene acceso continuo a agua purificada dentro de las instalaciones.



# Campañas de Salud

## Salud Visual para el Bienestar Laboral

ODS 3, GRI 403

En General Paint, impulsamos el bienestar integral de nuestro personal mediante iniciativas concretas de salud ocupacional.

Nuestra **Campaña de Salud Visual** tuvo como objetivo identificar oportunamente necesidades de corrección visual entre colaboradores, facilitar el acceso a lentes correctivos en condiciones accesibles y fortalecer la cultura de prevención.

Durante los días 10 y 11 de septiembre de 2025, se instalaron módulos de revisión visual dentro de las instalaciones, se realizaron registros médicos preventivos y se brindó **información educativa** sobre el cuidado de la salud visual. A través de alianzas con proveedores, además de ofrecer esquemas de pago accesibles para la adquisición de lentes.



# Campañas de Salud

## Salud Visual para el Bienestar Laboral

ODS 3, GRI 403



El **71%** del total del personal de General Paint se realizó el examen de la vista y **49%** del personal adquirió lentes.



# Campañas de Salud

## Campaña PrevenIMSS

ODS 3, GRI 403

El 13 de noviembre de 2025, se instalaron módulos del **Instituto Mexicano del Seguro Social (IMSS)** para dar revisión dentro de las instalaciones, en donde se realizaron registros y chequeos médicos sobre:

- Peso, estatura y talla
- Presión arterial
- Glucosa en sangre
- Oxigenación en sangre

Con el fin de detectar problema de peso, así como posibles enfermedades como hipertensión y diabetes.

La campaña también ofreció **vacunas contra la influenza**, entrega de flúor dental y preservativo.

El **76%** del personal fue atendido.



# Campañas de Salud

Vitaminas para la época invernal

ODS 3, GRI 403

Durante los meses de noviembre y diciembre se realizó una campaña de distribución de **vitamina C** en forma de cápsula a todo el personal de **GENERAL PAINT** con el fin de fin de **prevenir** enfermedades estacionales por las bajas temperaturas como lo que son **resfriados y enfermedades respiratorias relacionadas**.



# Donativos a Comunidades

ODS 11, GRI 413

Como parte de nuestro compromiso con la responsabilidad social y el desarrollo de comunidades sostenibles, **General Paint impulsa un programa de donativos de pintura** dirigido a instituciones educativas, religiosas y comunitarias en distintas localidades.

Hemos beneficiado a diversas **instituciones educativas, de cohesión social, y comunidades** quienes buscan rehabilitar sus espacios y mejorar del entorno físico. Con estas acciones, se contribuye a crear entornos más seguros, agradables y funcionales para las comunidades locales.





# Cartas de Agradecimiento por Donaciones

ODS 11, GRI 413



Arquidiócesis de Toluca  
Parroquia de  
Nuestra Señora de Guadalupe



Miércoles 24 de septiembre de 2025

INGENIERO DAVID JAIME MUROW TROICE  
DE LA EMPRESA GENERAL PAINT

A través de ese medio le envié un cordial saludo con mis mejores deseos para usted, su familia y todas las personas que laboran en su empresa. Deseo que se encuentre gozando de bienestar en todos los aspectos de su vida. También me permito enviarle un afectuoso saludo de parte de la comunidad parroquial de Nuestra Señora de Guadalupe, Barrio de Guadalupe, perteneciente al Municipio de San Mateo Atenco.

En nombre de todos quienes hemos sido beneficiados por su amable apoyo, le manifiesto un profundo agradecimiento por su generosa donación de las 7 cubetas de pintura G-300 satinado y por el bote de sellador vinílico, que nos ha hecho llegar a esta comunidad a través de su noble colaborador, el señor Sergio Hernández Valencia, quien es un entusiasta y asiduo feligrés en esta parte de la Iglesia. Rogamos a Dios que recompense su contribución, pues gracias a personas como usted podemos continuar el trabajo de educación en la fe y nuestro esfuerzo de acercamiento a los valores bíblicos, así como el fomento de la unidad en nuestra comunidad.

Quizá usted no se da cuenta en este momento de cómo su ayuda va a repercutir en nuestras vidas pero, con el paso de los años, usted será parte de la transformación que poco a poco se realizará en todas las personas que en estos salones estudiaremos y escucharemos las enseñanzas de la Sabiduría Suprema; mil gracias por ayudarnos a tener un lugar digno para convivir, estudiar y aprender, le aseguro que su generosidad tendrá ecos hasta la eternidad.

Sin más por el momento, le reitero mi respeto y mi admiración, y le ofrezco mi humilde oración, rogándole a Dios que recompense su pródigo desprendimiento y le conceda aquello que en lo más profundo de su ser, usted anhela. Que Dios le bendiga y le conceda, especialmente, salud inquebrantable, trabajo abundante, pero, sobretodo, paz y amor en su hogar y en su empresa. Mucho éxito en todos sus proyectos.

Atentamente  
Pbro. Lic. Edgar Alejandro Gutiérrez Chávez  
Párroco



Dirección General  
Departamento De Educación Secundaria  
y Servicios de Apoyo  
Esc. Sec. Gual. "Moisés Sáenz"  
C.C.T. 15DES0024B

"2025. Bicentenario de la vida municipal en el Estado de México".

Tlalnepanitla de Baz, Méx, a 25 de agosto 2025.  
228C01011201201044T/S2/Z6/E024/160/2025-2026.

ASUNTO: Agradecimiento

General Paint SA DE C.V.

Los que suscriben Mtra. María Estela Morales Pérez Subdirectora Turno Matutino y el Mtro. Javier Almanza de Jesús Subdirector del Turno Vespertino y la Asociación de Padres de Familia de la ESC.SEC.GRAL. "MOISÉS SÁENZ". CLAVE: ES-354-24, C.C.T. 15DES0024B Sita en Venecia s/n Fracc. Valle Dorado, Tlalnepanitla Edo. de México, Teléfono 55-53-79-35-10. Se dirigen a usted para agradecer la donación de 4 cubetas de pintura blanca que se utilizará en los próximos días.

Sin más por el momento reciba un cordial saludo.

Atentamente

La Subdirectora  
Mtra. María Estela Morales Pérez



El subdirector  
Mtro. Javier Almanza de Jesús

/mlsch



Calle Venecia S/N, Fracc. Valle Dorado, Tlalnepanitla de Baz, México, C.P. 54020  
Tel: 5553793510, correos electrónicos: des0024b@desysa.gob.mx y secundaria24moy@yahoo.com.mx

Miércoles 10 de septiembre de 2025

INGENIERO DAVID JAIME MUROW TROICE  
DE LA EMPRESA GENERAL PAINT

Por medio del presente documento me permito enviarle un cordial saludo en nombre de la comunidad parroquial de Nuestra Señora de Guadalupe, Barrio de Guadalupe, perteneciente al Municipio de San Mateo Atenco. Y deseo que Usted y su familia, así como la gente que con ustedes labora en su empresa, gocen de salud plena y estén colmados de bendición y bienestar en todos los aspectos de su vida.

Le comparto que junto a la comunidad estamos realizando grandes esfuerzos para remodelar los espacios de nuestra parroquia haciéndolos cada vez mas dignos de las tareas que aquí realizamos, como son: la oración, escucha y estudio de la Palabra Divina, ritos litúrgicos, retiros espirituales, reuniones para planeaciones de actividades pastorales, educación en la fe de niños, jóvenes y adultos, así como la predicación para quienes van a realizar los servicios de Bautismo o Matrimonio; también estamos construyendo nuevos espacios para fomentar los valores bíblicos, convivencia entre jóvenes, cursos de formación para jóvenes y matrimonios, mamás solteras, personas de la tercera edad, etc.

Por lo cual, me atrevo a solicitar su amable ayuda para pintar los salones que se acaban de construir, en los cuales se llevarán a cabo las actividades que anteriormente le mencionamos. Son 6 salones, una cocineta y el espacio de los baños, para lo cual se necesitan 7 cubetas de pintura vinílica acrílica satinada color champagne o blanco ostión y una cubeta de sellador, base de agua.

Agradezco de antemano su atención y su generosidad, asegurándole que haremos el uso debido de su donación y le enviaremos evidencias de los espacios una vez terminados. Le reitero mi respeto y le ofrecemos mi oración, rogándole a Dios que recompense su amabilidad y le conceda aquello que en su interior, usted mas necesita y desea. Sin mas por el momento me despido deseándole todo lo que sirva a su bienestar y paz.

Atentamente  
Pbro. Lic. Edgar Alejandro Gutiérrez Chávez  
Párroco





# Informe de Sostenibilidad TRAZANDO SEGURIDAD



# Salud y Seguridad en el Trabajo

ODS 3, GRI: 3-3, 403-1, 403-2, 403-3, 403-4, 403-5, 403-6, 403-7, 403-8, 403-9

Consideramos que la integridad física, la seguridad y la salud en el trabajo del personal y de nuestros productos son tan importantes como cualquier otra función y objetivo de General Paint hacia cada colaborador, este principio se sustenta en la **Política de Seguridad, Salud y Medio Ambiente**, que describe el compromiso con la gestión que permite aportar al bienestar y el crecimiento de los trabajadores, proporcionando condiciones de trabajo seguras y saludables para la **prevención de lesiones** y del **deterioro de la salud**, además de realizar acciones encaminadas a la **eliminación de peligros y reducción de riesgos de seguridad y salud en el trabajo**.



General Paint **promueve la cultura del autocuidado** y la prevención a través de programas como: gestión de la seguridad basada en el comportamiento, inspecciones de SHE y gestión control de tareas de alto riesgo.

La compañía cuenta con un **Sistema de Gestión de Integral**, de acuerdo a lo establecido en ISO 45001 para las actividades de su proceso productivo.



## Salud y Seguridad en el Trabajo

### Actividades y capacitación en salud y seguridad en el trabajo

ODS 3, ODS 4, GRI: 3-3, 403-1, 403-2, 403-3, 403-4, 403-5, 403-6, 403-7, 403-8, 403-9



#### Ingreso Seguro:

Capacitación de seguridad e importancia del Equipo de Seguridad Personal (EPP) a todo el personal de nuevo ingreso.



#### Certificación Montacargas:

Durante 2025 se impartieron cursos de uso y manejo seguro de montacargas.



#### Capacitación Sobre Uso de Gas Propelente:

Capacitación sobre uso seguro del gas propelente destinado en los aerosoles.



#### Formación de Brigadas:

Se establece una brigada integral formada por personal de diversas áreas preparado para:

- Prevención y combate de incendios
- Primeros auxilios
- Evacuación
- Búsqueda y rescate
- Seguridad y vigilancia.



## Salud y Seguridad en el Trabajo

ODS 3, GRI: 3-3, 403-1, 403-2, 403-3, 403-4, 403-5, 403-6, 403-7, 403-8, 403-9

### SERVICIOS DE SALUD

GRI 403-3

En General Paint, la salud en el trabajo no sólo implica la prevención de riesgos físicos, sino también el cuidado del bienestar de nuestros colaboradores. Es por eso que nuestra planta cuenta **con atención médica disponible para todo el personal.**

De igual manera, promovemos el cuidado de la salud de los colaboradores mediante **exámenes médicos regulares, evaluaciones ergonómicas,** servicios de medicina ocupacional y un espacio centralizado de atención para brindar orientación a quien lo requiera.

### PERMISOS PARENTALES

GRI 401-3

Todos nuestros colaboradores tienen **acceso a los permisos parentales establecidos por la ley.** Estos derechos permiten que **madres y padres** puedan dedicar tiempo de calidad al cuidado de sus hijos, sin preocuparse por la estabilidad de su empleo o su situación económica.

En 2025 un total de **3** colaboradores regresaron al trabajo, después de concluir su permiso parental.



## Gestión de Accidentes e Incidentes en el Trabajo

ODS 3, GRI: 3-3, 403-1, 403-2, 403-3, 403-4, 403-5, 403-6, 403-7, 403-8, 403-9

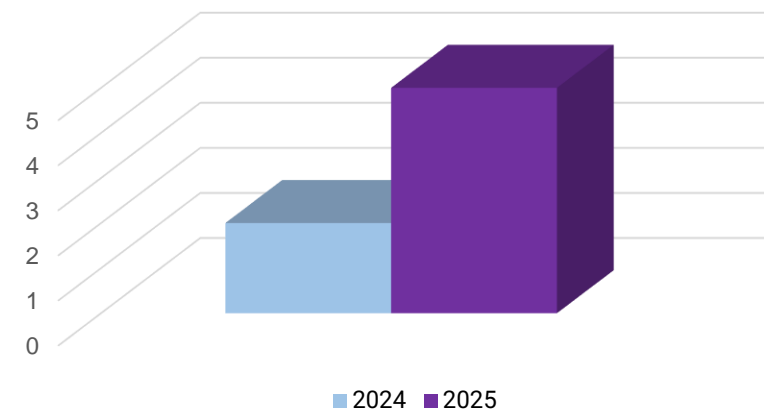
Hemos identificamos los principales tipos de lesiones por accidente laboral, de los cuales podemos destacar:

- **Accidente por riesgo mecánico**
- **Accidentes por riesgo locativo**

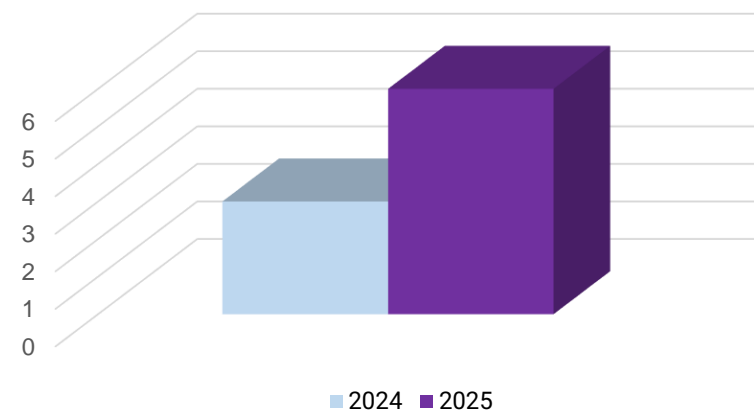
A pesar de que tenemos una tasa **LTIR** relativamente baja, se van a implementar en 2026 acciones para reducir y mitigar los riesgos de accidentes.

PERIODO	2024	2025
<b>Accidentes de trabajo</b>	<b>2</b>	<b>5</b>
Tasa de lesiones con tiempo perdido (LTI R)	1.53	3.84
<b>Accidentes de trayecto</b>	<b>3</b>	<b>6</b>
Tasa de lesiones con tiempo perdido (LTI R)	2.30	4.60

### Accidentes de Trabajo



### Accidentes de Trayecto





# Informe de Sostenibilidad TRAZANDO EL ENTORNO



## Trazando Nuestro Enfoque Ambiental

ODS 13, GRI 3-3, 302-1, 305-1, 305-2, 305-3, 305-5

En General Paint, reconocemos el cambio climático como una redefinición de la manera en la que desempeñamos nuestras operaciones orientando nuestros planes a futuro.

Sus efectos se pueden ver reflejados en la disponibilidad y calidad de nuestras materias primas, esenciales para la elaboración de nuestros productos.

Asimismo, prevemos que el cambio climático traerá desafíos para nuestra **cadena de valor**, con posibles aumentos en los costos asociados a **energía** y distribución.

Nuestras metas están encaminadas a nuestro objetivo  
**NET ZERO**



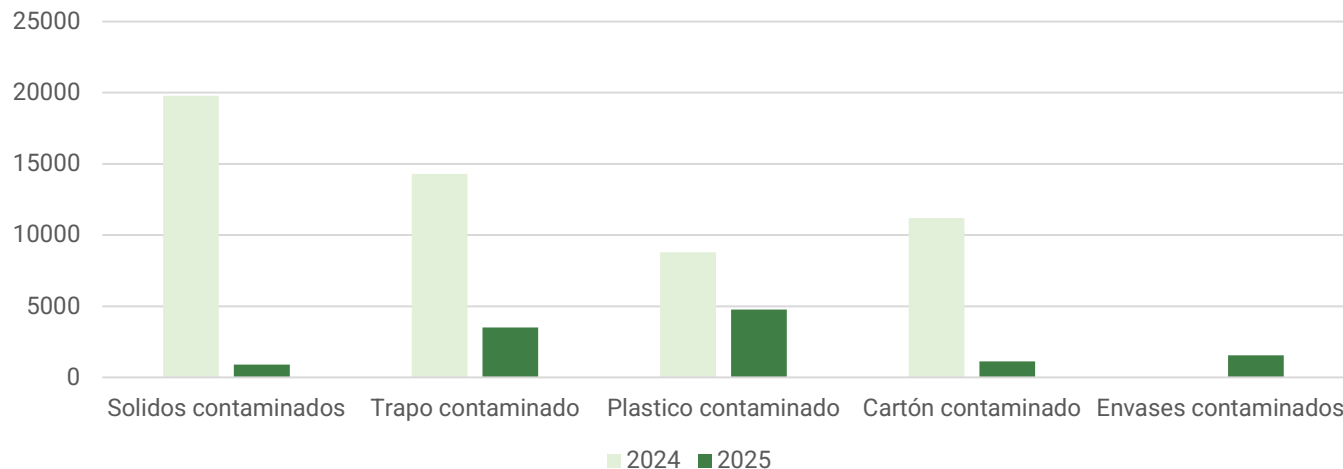
# Gestión de Residuos

## Residuos Peligrosos

ODS 11, ODS 13, GRI 306



### RESIDUOS PELIGROSOS



La información cuantitativa de los residuos se toma de los reportes generados por los gestores de residuos que prestan el servicio.

Los residuos generados son entregados a gestores que cuentan con los permisos ambientales requeridos para operar y que cumplen con la obligaciones contractuales y legislativas vigentes.

Desde la formulación de sus soluciones General Paint tiene en cuenta el criterio de optimización de los materiales y procesos para la disminución de los desechos.

Residuos	2024		2025	
	Cantidad		Cantidad	
Sólidos contaminados	19 777	kg	900	kg
Trapo contaminado	14 300	kg	3 525	kg
Plástico contaminado	8 785	kg	4 775	kg
Cartón contaminado	11 200	kg	1 125	kg
Envases contaminados	0	kg	1 550	kg





# Gestión del Agua y Efluentes

ODS 6, ODS 13, GRI 303

En General Paint tenemos como prioridad la **economía circular** en la fabricación de nuestro productos, es por eso que les brindamos las mejores condiciones sin olvidar el cuidado y **ahorro de agua** que procesamos en toda la planta.

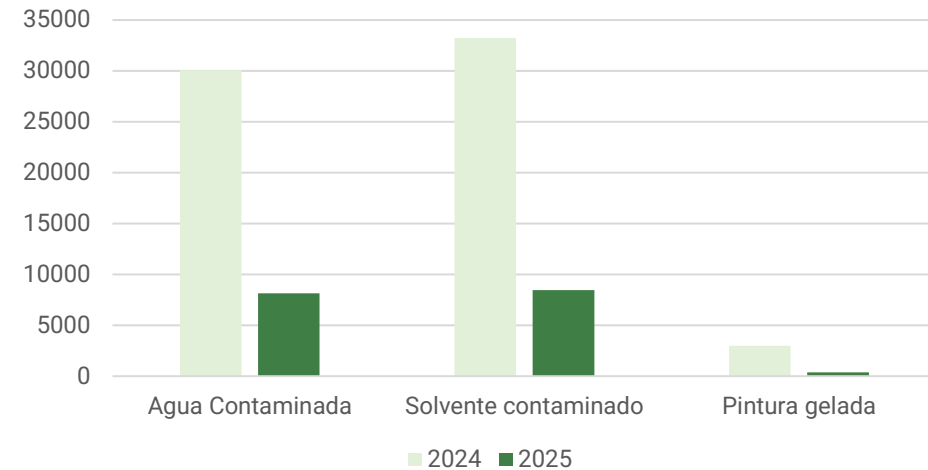
Contamos con un **sistema de recolección de agua pluvial** el cual genera una reinserción en el manto natural por medio del dique de infiltración de aguas lluvias que tiene una capacidad **de 60 000 galones/año** de filtración de agua.

**1 L** de pintura ocupa alrededor de **2.5 L** de agua, lo que quiere decir que nosotros ocupamos **1.2 L** de agua de la red, siendo el resto proveniente de captura y filtración de agua pluvial. Reduciendo alrededor de un **47%** el uso de agua de la red pública.

Para el caso de los efluentes se cuenta con un **sistema de recolección y reutilización de agua contaminada** para lavado de tanques y reutilización de solventes en procesos de fabricación.

Para este 2025, logramos reducir un **73%** la emisión de **agua contaminada** y un **75%** la emisión de **solvente contaminado**.

## Gestión de efluentes



Residuos	2024		2025	
	Cantidad		Cantidad	
Agua Contaminada	30 080	kg	8 150	kg
Solvente contaminado	33 262	kg	8 460	kg
Pintura gelada	2 990	kg	375	kg

# Transición Energética

## Energías Renovables para una Operación Sostenible

ODS 7, ODS 13, GRI 102, GRI 3-3, 302-1, 305-1, 305-2, 305-3, 305-5, SBTi

7 ENERGÍA ASEQUIBLE Y NO CONTAMINANTE

13 ACCIÓN POR EL CLIMA

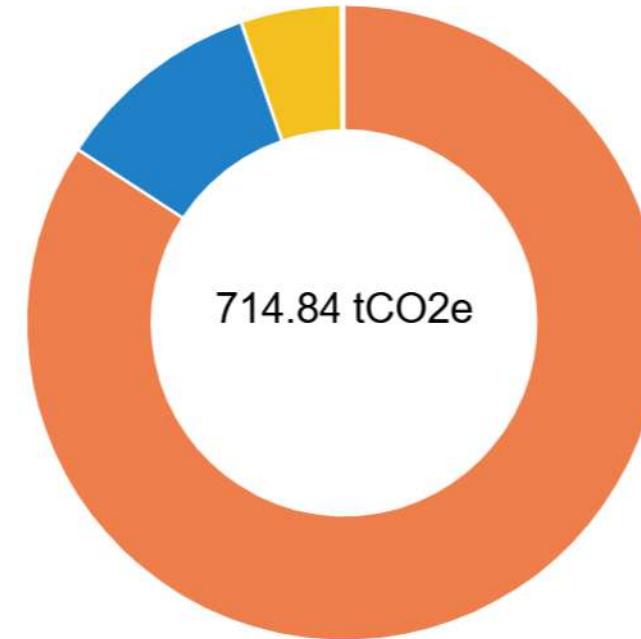


Como parte de nuestro compromiso con la sostenibilidad, **General Paint ha diseñado e implementado una estrategia integral de descarbonización** que busca reducir significativamente su huella ambiental mediante tecnologías limpias, eficiencia energética y buenas prácticas en la cadena de suministro.

### Medición de Huella de Carbono

(GHG Protocol)

Al igual que el 2024, este año se contabilizaron tanto las emisiones directas (Alcance 1) generadas por nuestras operaciones, así como las emisiones indirectas por consumo de energía eléctrica (Alcance 2).



Vehículos Propios 84.18%
  Energía 10.54%
  Montacargas 5.17%
  AC y Refrigerantes 0.11%

Toda la información y gráficas fueron extraídas del portal de Bono2

**bono<sub>2</sub>**

# Transición Energética

## Emisiones GEI y Gestión de Energía

7 ENERGÍA ASEQUIBLE Y NO CONTAMINANTE

13 ACCIÓN POR EL CLIMA



ODS 7, ODS 13, GRI 102, GRI 3-3, 302-1, 305-1, 305-2, 305-3, 305-5, SBTi

Desde marzo del 2025 en General Paint, el **100% de la energía eléctrica consumida** en las operaciones proveniente de nuestros **paneles fotoluminiscentes**, esto gracias a la gestión que se viene desarrollando en el marco de la sostenibilidad. Estos paneles alcanzan una autogeneración de entre **12 a 15 MWh** por mes, además permite la entrada de luz natural a las instalaciones reduciendo el uso de luminarias.

En comparación al 2024, en 2025 disminuimos un **22%** de **emisiones** en los **alcances 1 y 2** en nuestras operaciones. De igual forma, logramos reducir las emisiones de alcance 2 un **82%** respecto a 2024.



	2024	2025
<b>Emisiones Totales</b>	<b>401.07 tCO2e</b>	<b>313.52 tCO2e</b>
Emisiones directas (Alcance 1)	350.71 tCO2e	288.75 tCO2e
Emisiones indirectas (Alcance 2)	50.36 tCO2e	24.77 tCO2e
Vehículos propios (Diesel)	22.12 %	35.28 %
Vehículos propios (Gasolina)	59.63 %	35.28 %
Energía Eléctrica	12.56 %	7.9 %
Montacargas (Gas LP)	5.5 %	4.74 %
AC y refrigerantes	0.19 %	0 %

# Transición Energética

## Estrategias de Descarbonización

ODS 7, ODS 13, GRI 102, GRI 3-3, 302-1, 305-1, 305-2, 305-3, 305-5, SBTi

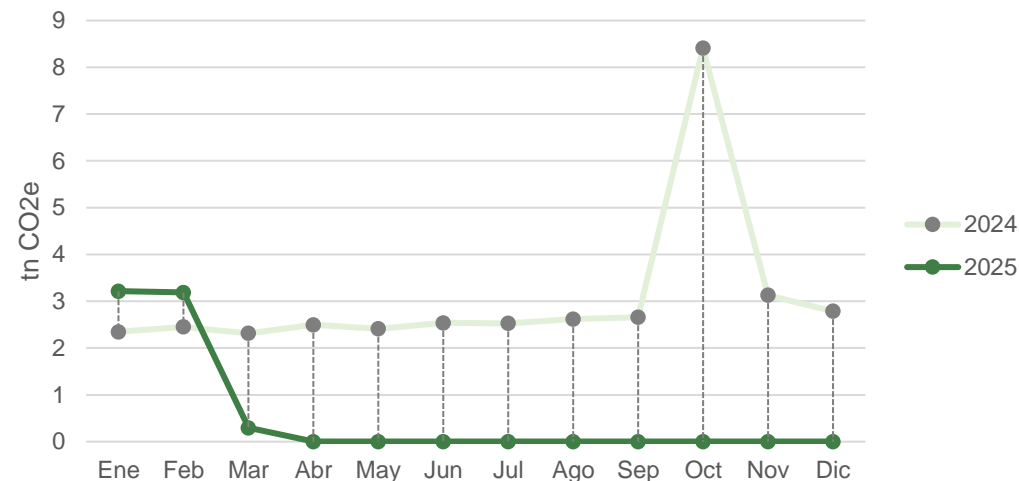
7 ENERGÍA ASEQUIBLE Y NO CONTAMINANTE

13 ACCIÓN POR EL CLIMA



### Emisiones de CO2, Energía Eléctrica

USO DE ENERGÍA ELÉCTRICA					
Año	2024		2025		
Mes	Consumo [kW]	Emisión de CO2 Equivalente [tn]	Consumo [kW]	Generación [kW]	Emisión de CO2 Equivalente [tn]
Ene	5 522	2.3469	7337	0	3.2137
Feb	5 770	2.4523	7274	0	3.1861
Mar	5 449	2.3159	672	7 640	0.2944
Abr	5 874	2.4965	0	12 540	0
May	5 673	2.4111	0	13 790	0
Jun	5 968	2.5364	0	12 680	0
Jul	5 950	2.5288	0	13 420	0
Ago	6 163	2.6193	0	14 690	0
Sep	6 250	2.6563	0	13 720	0
Oct	19 791	8.4112	0	15 780	0
Nov	7 143	3.1287	0	14 760	0
Dic	6 367	2.7888	0	12 880	0



Logramos reducir las emisiones de **Alcance 2 un 82%** respecto a 2024.

Desde marzo del 2025, **los paneles fotovoltaicos abastecen toda la demanda energética** en las instalaciones de General Paint.

*La energía generada en sitio se mide con la aplicación **CSI Solar**.*

# Transición Energética

## Estrategias de Descarbonización

ODS 7, ODS 13, GRI 102, GRI 3-3, 302-1, 305-1, 305-2, 305-3, 305-5, SBTi

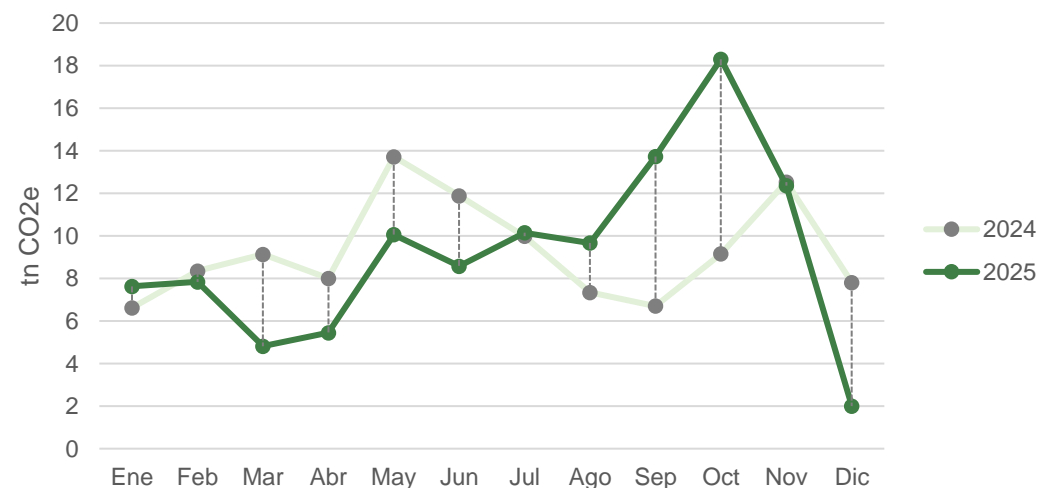
7 ENERGÍA ASEQUIBLE Y NO CONTAMINANTE

13 ACCIÓN POR EL CLIMA



CONSUMO DE DIESEL				
Año	2024		2025	
Mes	Consumo [L]	Emisión de CO2 Equivalente [tn]	Consumo [L]	Emisión de CO2 Equivalente [tn]
Ene	1 759.74	6.6243	2 658.03	7.6326
Feb	2 219.57	8.3552	2 730.83	7.8416
Mar	2 425.97	9.1322	1 678.48	4.8198
Abr	2 126.39	8.0044	1 898.54	5.4517
May	3 644.37	13.7186	3 501.9	10.0558
Jun	3 158.36	11.8891	2 987.42	8.5784
Jul	2 654.37	9.9844	3 533.49	10.1465
Ago	1 952.13	7.3485	3 366.02	9.6656
Sep	1 781.21	6.7051	4 780.36	13.7269
Oct	2 432.12	9.1553	6 374.41	18.3042
Nov	4 427.99	12.5354	4 307.31	12.3686
Dic	2 758.39	7.8089	697.9	2.0041

### Emisiones de CO2, Consumo de Diesel



Logramos reducir las emisiones de **Alcance 1** en nuestras **operaciones logísticas un 0.6%** respecto a 2024.

# Transición Energética

## Estrategias de Descarbonización

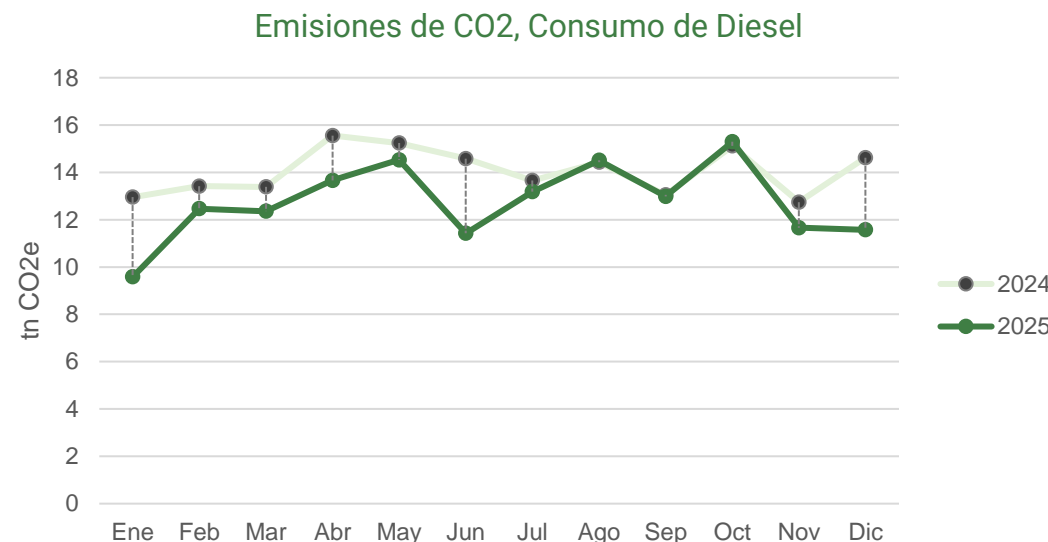
ODS 7, ODS 13, GRI 102, GRI 3-3, 302-1, 305-1, 305-2, 305-3, 305-5, SBTi

7 ENERGÍA ASEQUIBLE Y NO CONTAMINANTE

13 ACCIÓN POR EL CLIMA



CONSUMO DE GASOLINA				
Mes	2024		2025	
	Consumo [L]	Emisión de CO2 Equivalente [tn]	Consumo [L]	Emisión de CO2 Equivalente [tn]
Ene	3 985.95	12.9527	3 338.3	9.586
Feb	4 130.33	13.4219	4 341.94	12.468
Mar	3 811.85	13.387	4 652.67	12.3602
Abr	4 787.27	15.5567	4 759.51	13.667
May	4 689.43	15.2388	5 061.44	14.534
Jun	4 488	14.5842	3 979.97	11.4286
Jul	4 203.95	13.6611	4 591.33	13.1841
Ago	4 440.55	14.43	5 052.75	14.5091
Sep	4 015.63	13.0492	4 522.73	12.9871
Oct	4 650.35	15.119	5 325.77	15.2931
Nov	4 439.33	12.7476	4 062.49	11.6655
Dic	5 093.73	14.6268	5 332.28	11.5752



Logramos reducir las emisiones de **Alcance 1** en el uso de **vehículos propios** un **9.2%** respecto a 2024.

# Transición Energética

## Estrategias de Descarbonización

ODS 7, ODS 13, GRI 102, GRI 3-3, 302-1, 305-1, 305-2, 305-3, 305-5, SBTi

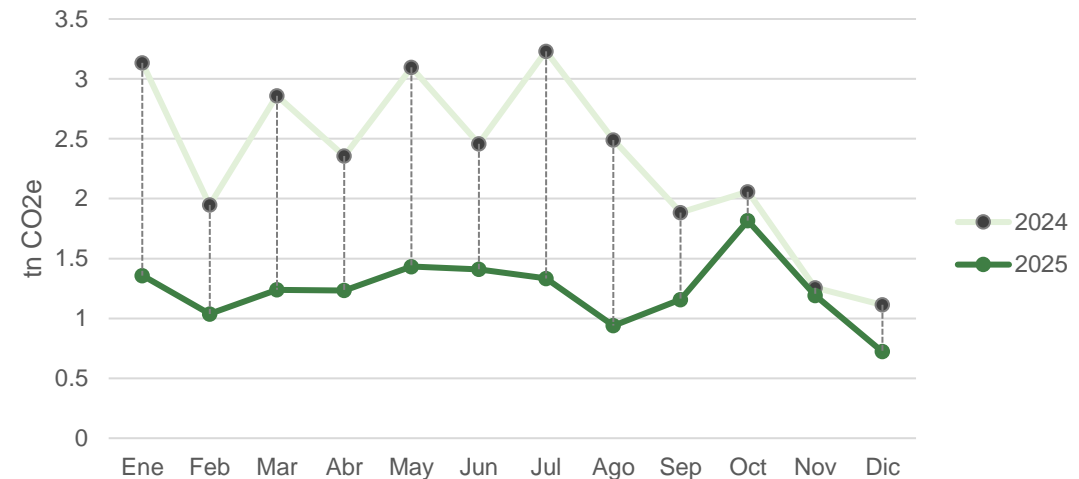
7 ENERGÍA ASEQUIBLE Y NO CONTAMINANTE

13 ACCIÓN POR EL CLIMA



### Emisiones de CO2, Consumo de Gas LP

CONSUMO DE GAS LP				
Mes	2024		2025	
	Consumo [L]	Emisión de CO2 Equivalente [tn]	Consumo [L]	Emisión de CO2 Equivalente [tn]
Ene	1 426.47	3.1331	801.16	1.3579
Feb	886.35	1.9468	612.15	1.0375
Mar	1 301.71	2.8591	730.84	1.2387
Abr	1 072.84	2.3564	727.97	1.2338
May	1 409.44	3.0957	845	1.4322
Jun	1 119.47	2.4588	832	1.4102
Jul	1 470.81	3.2305	787.28	1.3344
Ago	1 134	2.4907	554.56	0.9399
Sep	857.85	1.8842	682.68	1.1571
Oct	936.7	2.0574	1071.82	1.8166
Nov	740.96	1.2559	703.49	1.1923
Dic	657.03	1.1136	427.14	0.724



Logramos reducir las emisiones de **Alcance 1** en el uso de **montacargas** un **46.7%** respecto a 2024.

Cabe mencionar que los montacargas fueron **reemplazados** en su mayoría por **montacargas eléctricos**, los cuales también se abastecen de la energía proporcionada por los paneles fotovoltaicos

# Transición Energética

## Energía Renovable y Eficiencia Energética

ODS 7, ODS 9, ODS 12, ODS 13, GRI 102, GRI 3-3, 302-1, 305-1, 305-2, 305-3, 305-5, SBTi

Durante 2025 hemos implementado diversos proyectos de **energías renovables** con el propósito de reducir nuestra dependencia de combustibles fósiles, disminuir las emisiones de gases de efecto invernadero y promover la eficiencia energética en nuestras operaciones.

- **Instalación de paneles solares fotovoltaicos** en techos y áreas disponibles de la planta productiva, destinados a cubrir una parte significativa del consumo eléctrico.
- **Instalación de calentadores solares** para el suministro de agua caliente en áreas de servicio, regaderas y procesos auxiliares.
- **Monitoreo de generación y consumo energético** mediante sistemas inteligentes que permiten evaluar el desempeño y la reducción de emisiones.

Esto contribuye al fortalecimiento de una **cultura energética responsable**, generando conciencia sobre el uso de recursos renovables y mejora la reputación corporativa frente a clientes y comunidades.

Además, impulsa la **innovación tecnológica** y reafirma el compromiso con la **transición energética** sostenible.

7 ENERGÍA ASEQUIBLE Y NO CONTAMINANTE



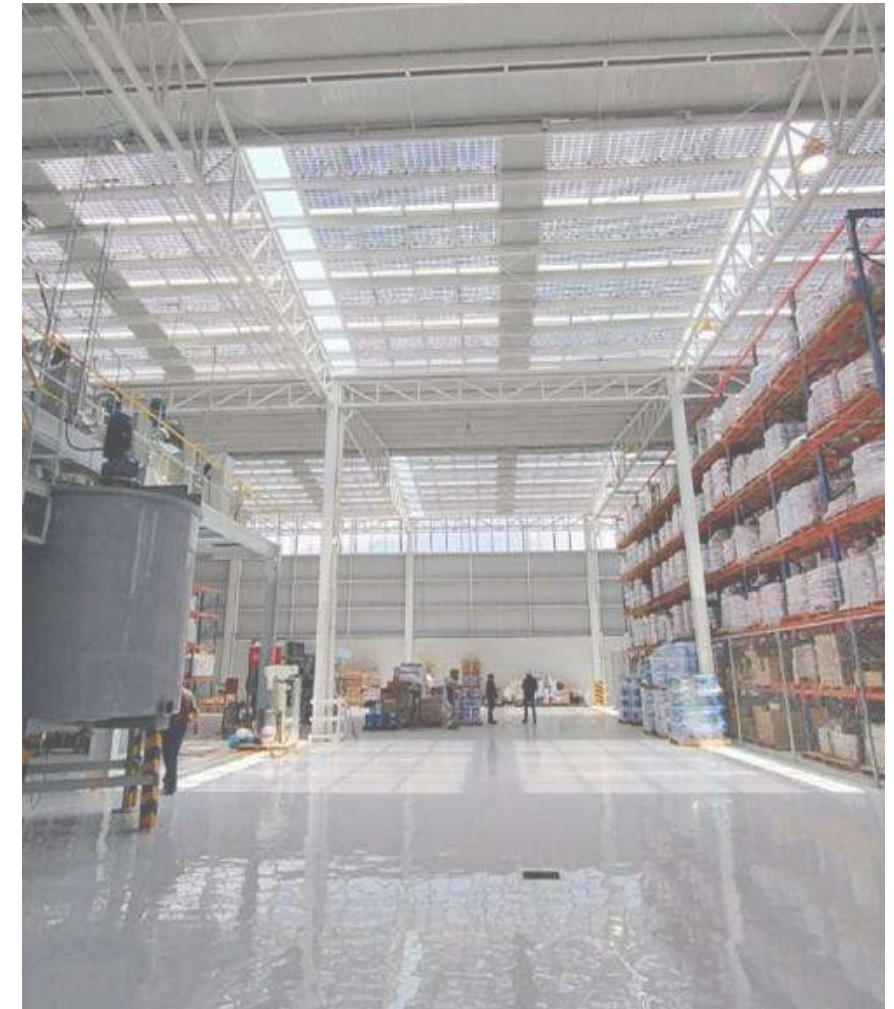
9 INDUSTRIA, INNOVACIÓN E INFRAESTRUCTURA



12 PRODUCCIÓN Y CONSUMO RESPONSABLES



13 ACCIÓN POR EL CLIMA



Hemos optimizado los siguientes proyectos internos para minimizar pérdidas eléctricas:

**Tanques con agitadores de menor consumo y mayor eficiencia** que reducen el consumo energético en procesos de mezcla.

**Instalación de bombas booster de diafragma y presión variable.**

- Ahorro energético y reducción de mantenimiento.
- Adaptación de consumo energético a demanda real.
- Sistema de arranque suave: Eliminación de picos de corriente, prolongando la vida útil de los motores.

**Diseño Óptimo de tuberías que permiten una disminución de pérdidas por fricción, mejorando la eficiencia energética.**

**Sistema de controles inteligentes para evitar consumo excesivo de energía que permite mejor monitoreo y control para optimizar el uso de electricidad.**

**Diseño de las instalaciones que permite ventilación natural** que mejora la calidad del aire, reduce de estrés térmico y genera confort ambiental.

Recuperación segura de equipos dañados por **el incendio ocurrido el 31 de diciembre de 2021.**

**Instalación de Calentadores Solares**

- **Ambiental:** Aprovechamiento de energía renovable para reducir el consumo de gas LP.
- **Social:** Mejora de condiciones de higiene y confort del personal.

7 ENERGÍA ASEQUIBLE Y NO CONTAMINANTE



9 INDUSTRIA, INNOVACIÓN E INFRAESTRUCTURA



12 PRODUCCIÓN Y CONSUMO RESPONSABLES



13 ACCIÓN POR EL CLIMA



## Transición Energética

### Energía Renovable y Eficiencia Energética

ODS 7, ODS 9, ODS 12, ODS 13, GRI 102, GRI 3-3, 302-1, 305-1, 305-2, 305-3, 305-5, SBTi

Estas iniciativas integran la **transición energética** y el **desarrollo sostenible** en la operaciones de GENERAL PAINT, fortaleciendo la gestión ambiental mediante el uso eficiente de energía y agua, promoviendo **condiciones seguras y saludables para el personal**, y asegurando una gobernanza basada en la transparencia, la eficiencia y el cumplimiento normativo.



# Informe de Sostenibilidad OBJETIVOS AGENDA 2030



# Objetivos Agenda 2030

Fortalecer nuestro canal de denuncias y dar capacitación continua al personal

Mantener implementado nuestro Programa de Ética, Integridad y Cumplimiento

Acercar a General Paint rumbo a NET ZERO en energía y residuos

Reutilización de agua para reprocesos y lavado de trapo

Medición de huella de carbono alcance 3

Ejecutar al menos 3 simulacros de sismos y 1 de incendios de manera anual

0 accidentes laborales

Mantener programas de campañas y capacitaciones en materia de seguridad y salud ocupacional

Trazar proyectos enfocados en las comunidades locales

Servicio de transporte sustentable a nuestro personal

Fomentar y mantener una cultura de 0 tolerancia a cualquier acto de discriminación.





# Informe de Sostenibilidad INDICADORES



# Aportaciones a los ODS

General Paint S.A. de C.V. elaboró este informe conforme a los Objetivos de Desarrollo Sostenible, para el periodo comprendido entre el 1 de enero y el 31 de diciembre de 2025.

ODS	Contribución	ODS	Contribución
 <p><b>1. Fin de la Pobreza</b></p>	Contribuimos al desarrollo económico local mediante la generación de empleo, y compras a proveedores nacionales.	 <p><b>9. Industria, Innovación e Infraestructura</b></p>	Desarrollamos soluciones innovadoras con impacto ambiental y social positivo, apoyando el emprendimiento y la transformación sostenible de la cadena de valor.
 <p><b>3. Salud y Bienestar</b></p>	Promovemos el bienestar integral de los colaboradores a través de programas de salud, condiciones seguras de trabajo y campañas de prevención.	 <p><b>11. Ciudades y Comunidades Sostenibles</b></p>	Realizamos donativos a comunidades y hacemos uso eficiente de recursos que mejoran el entorno urbano y comunitario.
 <p><b>4. Educación de Calidad</b></p>	Promovemos la educación a través de becas, y programas de capacitación.	 <p><b>12. Producción y Consumo Responsables</b></p>	Aplicamos principios de economía circular en los procesos y productos.
 <p><b>5. Igualdad de Género</b></p>	Impulsamos la equidad de género mediante políticas inclusivas, y campañas que promueven la diversidad en todos los niveles de la organización.	 <p><b>13. Acción por el Clima</b></p>	Desarrollamos una estrategia climática robusta para mitigar las emisiones hacia una operación baja en carbono.
 <p><b>6. Agua Limpia y Saneamiento</b></p>	Implementamos una gestión responsable del agua, optimizando su uso, reutilización y conservación en todas las operaciones.	 <p><b>16. Paz, Justicia e Instituciones Sólidas</b></p>	Promovemos una cultura ética y de cumplimiento a través de nuestro Código de Ética y Conducta, la Línea Ética y políticas anticorrupción.
 <p><b>7. Energía Asequible y No Contaminante</b></p>	Utilizamos fuentes de tecnologías limpias para reducir el impacto ambiental de nuestros procesos productivos.	 <p><b>17. Alianzas para Lograr los Objetivos</b></p>	Adherido al Pacto Global de las Naciones Unidas para potenciar el impacto de nuestra estrategia y avanzar en los objetivos de la agenda 2030.
 <p><b>8. Trabajo Decente y Crecimiento Económico</b></p>	Ofrecemos condiciones laborales justas, fomentamos el desarrollo profesional y generamos empleos de calidad.		



[www.general-paint.com.mx](http://www.general-paint.com.mx)

